

Accident d'exposition au Sang (AES) en activité libérale : COMMENT RÉAGIR ?



QUE DOIS-JE CONSIDÉRER COMME UN AES ?

Tout contact avec du sang ou un liquide biologique contenant du sang

- ▶ Lors d'une effraction cutanée (piqûre ou coupure)
- ▶ Par projection sur une muqueuse (œil, bouche)
- ▶ Sur une peau lésée



POURQUOI MON AES EST-IL À RISQUE ?

Le risque dépend :

- ▶ De la gravité de l'AES : profondeur de la blessure, geste en intravasculaire (IA, IV), aiguille creuse, de gros calibre, visiblement souillée de sang
- ▶ Des caractéristiques du patient source : virémie élevée
- ▶ De l'absence de traitement post-exposition



QUE DOIS-JE FAIRE EN CAS DE COUPURE OU PIQURE ?

■ Règle n°1 :
**NE JAMAIS
FAIRE
SAIGNER**



■ Règle n°2 :
LAVER à l'eau
et au savon
**pendant 5
minutes**

■ Règle n°3 :
RINCER
abondamment



■ Règle n°4 :
DÉSINFECTER
après séchage ou
immersion **pendant
5 minutes**, avec du
Dakin, de la Bétadine
dermique ou de
l'alcool à 70°



■ En cas de projection sur une muqueuse :
Rincer pendant 5 minutes avec de
l'eau ou du sérum physiologique



■ **AES = PRISE D'AVIS
MÉDICAL**
**CONSULTER AU MIEUX
DANS LES 4H ET AU PLUS
TARD DANS LES 48H
SUIVANT L'EXPOSITION.**
Contacter un médecin
réfèrent ou joindre le service
des urgences le plus proche.

Trouvez le référent AES
le plus proche sur votre
smartphone





POURQUOI CONSULTER UN MÉDECIN RÉFÉRENT AES ?

- 1/ Collecter les renseignements médicaux concernant la **personne source**.
- 2/ **Évaluer le risque infectieux** (VIH, hépatites B et C) qui peut conduire à prescrire un traitement post-exposition urgent contre le VIH
- 3/ Vérifier votre **situation vaccinale et immunitaire** vis-à-vis de l'hépatite B
- 4/ Rédiger un **certificat médical initial d'accident de travail** pour une prise en charge assurantielle

Les AES ne sont pas une fatalité !
Prévenez tout risque AES en adoptant les bonnes pratiques,
en utilisant protections et matériels adaptés

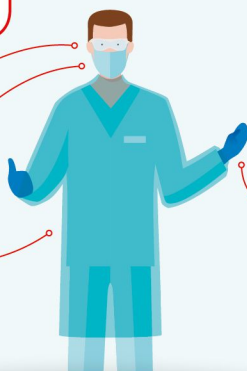
Adaptez les Équipements de Protection Individuelle (EPI) en fonction du risque

Si risque de projection
de sang ou de liquide
biologique

Des **LUNETTES**
anti-projections

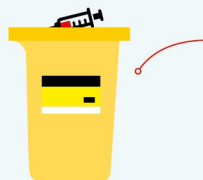
Un **MASQUE**

Une **SURBLOUSE**
ou **TABLIER**



Restez vigilant et portez des
gants à usage unique

- ▶ Dès que ma peau est lésée
- ▶ Dès contact avec les muqueuses ou si la peau du patient est lésée
- ▶ Dès que je dois prélever et manipuler tout liquide biologique
- ▶ Dès contact avec des surfaces, matériels, linges ou déchets souillés
- ▶ Dès l'utilisation d'objet piquant/tranchant et dès contact avec un liquide biologique



Container stabilisé

J'utilise le **MATÉRIEL DE SÉCURITÉ** :

- ▶ J'élimine **IMMÉDIATEMENT** les objets piquants, coupants, tranchants dans un conteneur spécial.
- ▶ Je ne recapuchonne **JAMAIS** une aiguille
- ▶ Je ne désadapte **JAMAIS** une aiguille
- ▶ Je nettoie **IMMÉDIATEMENT** matériels et surfaces souillées
- ▶ Fermeture intermédiaire du couvercle après utilisation, et fermeture complète du container avant élimination